



Mi a teendő súlyos ipari baleset esetén?



VESZPRÉM

LAKOSSÁGI TÁJÉKOZTATÓ KIADVÁNYA

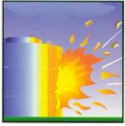


A KIADVÁNY AZ ÖN TÁJÉKOZTATÁSÁT SZOLGÁLJA:

- a környezetében működő veszélyes anyagokkal foglalkozó üzetről,
- a veszélyes tevékenységekről és a lehetséges veszélyes anyagokkal kapcsolatos súlyos balesetokről,
- a bekövetkezett súlyos baleset elleni védekezés szabályairól.

Készült:

**Veszprém Megyei Katasztrófavédelmi Igazgatóság és
Veszprém Megyei Jogú Város Polgármesteri Hivatal közreműködésével
a BM Országos Katasztrófavédelmi Főigazgatóság
megbízásából**



TÁJÉKOZTATÓ
A SÚLYOS IPARI BALESETEK ELLENI VÉDEKEZÉSRŐL
A megelőzés és a védekezés közös érdekünk!

A VESZÉLYEK

A gazdaságban jelen lévő veszélyes anyagok tárolása, feldolgozása, felhasználása magában hordja a súlyos ipari balesetek kialakulásának kockázatát. Szerencsére ilyen súlyos ipari balesetek ritkán fordulnak elő.

MEGELŐZÉS + TÁJÉKOZTATÁS = BIZTONSÁG

Az uniós normákat (Seveso III. Irányelv) rögzítő veszélyes anyagokkal kapcsolatos súlyos ipari balesetek elleni védekezésről szóló katasztrófavédelmi törvény a súlyos ipari balesetek megelőzését és a balesetek káros következményeinek csökkentését célzó intézkedéseket vezetett be hazánkban. A törvény a KATASZTRÓFAVÉDELEM feladatává tette a súlyos ipari balesetek elleni védekezéshez kapcsolódó állami feladatok irányítását és azok ellátásának biztosítását. A katasztrófavédelmi törvény a veszélyes anyagokkal foglalkozó üzemek vezetői kötelességévé teszi az üzemben jelenlévő veszélyes anyagokkal kapcsolatos kockázatok felmérését, a reálisan feltételezhető súlyos ipari balesetek bekövetkeztekor jelentkező hatások meghatározását, a lakosság és a környezet védelmének érdekében a szükséges üzemi megelőző intézkedések megtételét. Ezen információt a veszélyes üzem Súlyos Káresemény Elhárítási Terv tartalmazza.

FONTOS KÖVETELMÉNY, hogy az üzemeltető köteles minden tőle elvárhatót megtenni a súlyos ipari balesetek megelőzésére, és a kialakult balesetek üzemben belüli hatásainak mérséklésére.

Egy bekövetkező váratlan esemény kezelésére a település polgármestere - a hivatásos katasztrófavédelem területi szervével együttműködve – KÜLSŐ VÉDELMI TERVET készít, amely meghatározza a lakosság, az anyagi javak és a környezet védelmével kapcsolatos feladatokat, a végrehajtásukkal összefüggő feltételeket, erőket és eszközöket. Közös érdekünk, hogy Ön megismerje a környezetében jelenlévő veszélyforrásokat, a mentőerőkkel együtt tudjon működni saját és környezete biztonsága érdekében.

Ezért a katasztrófavédelmi törvény a veszélyes üzem elhelyezkedése szerinti település polgármestere részére feladatul írta elő jelen LAKOSSÁGI TÁJÉKOZTATÓ KIADVÁNY kiadását.

ÁLTALÁNOS TUDNIVALÓK

Veszélyes anyagokkal kapcsolatos baleset esetén gépi vagy kézi SZIRÉNA hangja riasztja a lakosságot.

Amikor a jelzést meghallja:

- munkahelyén vezetője intézkedései alapján cselekedjen,
- ha az utcán közlekedik, a lehető legrövidebb úton menjen haza (ha csak a hatóságtól erre vonatkozóan hangosbemondón keresztül, vagy egyéb módon más utasítást nem kap)



MIT KELL TENNI, HA SÚLYOS IPARI BALESET TÖRTÉNIK?



Ha otthonában tartózkodik, a következők szerint cselekedjen!

A HELYES MAGATARTÁSI SZABÁLYOK



	A baleset bekövetkeztéről szirénajel tájékoztatja.		Menjen a legmagasabban fekvő, a veszélytől ellentétes oldalon lévő helyiségbe!
	Keressen védelmet otthonában vagy más megfelelő helyen!		Kapcsolja be a rádiót és a televíziót, hallgassa a közleményeket!
	Csukja be az ajtókat és az ablakokat!		Ne dohányozzon, kapcsolja ki a gáztűzhelyt és a nyílt lánggal üzemelő készülékeket!
	Kapcsolja ki a szellőző és klímarendszert!		Szellőztessen miután a szirénajel a helyzetet veszélytelennek nyilvánította!

A SZIRÉNAJELEK

RIASZTÁS – 120 másodperces folyamatos emelkedő és mélyülő szirénahang

 <p>2 perces emelkedő és mélyülő szirénahang</p> 	<p>Jelentése: KATASZTRÓFARIADÓ!</p> <p>120 másodpercig tartó, váltakozó hangmagasságú, folyamatos szirénahang jelzi a közvetlen veszélyt.</p> <p>Ekkor el kell hagyni az utcákat, a közterületeket és menedéket kell keresni.</p>
---	--

VESZÉLY ELMÚLT – 2 x 30 másodperces folyamatos állandó hang, közte 30 másodperces szünettel

 <p>2 x 30 másodperces folyamatos állandó hang 30 másodperces szünettel</p> 	<p>Jelentése: A VESZÉLY ELMÚLT!</p> <p>2 x 30 másodpercig tartó, egyenletes hangmagasságú szirénahang, a jelzések közötti 30 másodperces szünettel, amely jelzi a veszély elmúltát.</p>
--	--

A fenti sziréna jelek nem tájékoztatnak a veszély típusáról, a szükséges ellenintézkedésekről, a védekezésre vonatkozó részletes információkról, ezért kiegészítő utasításokat rádióból és televízióból kaphat.

További felvilágosítás az Internetről vagy a katasztrófavédelem honlapjáról www.katasztrofavedelem.hu szerezhető be.



TÁJÉKOZTATÓ A TELEPÜLÉST VESZÉLYEZTETŐ ÜZEMRŐL ÉS A LEHETSÉGES SÚLYOS IPARI BALESETEKRŐL

A VESZÉLYES ÜZEM ADATAI



**Unilever Magyarország Kft.
Veszprémi Algida Jégkrémgyára**

*Székhely: 1138 Budapest, Váci u. 121-127.
Telephely: 8200 Veszprém, Kistó u. 5.*

A külső tájékoztatásért felelős személy:
biztonságtechnikai vezető
☎: (+36) 88/547-188

A veszélyes anyagokkal kapcsolatos súlyos balesetek elleni védekezésről 219/2011. (X. 20.) Korm. rendelet alapján az Unilever Magyarország Kft. Veszprémi Algida Jégkrémgyára küszöbérték alatti SKET (Súlyos Káresemény Elhárítási Terv) kötelezett üzem, mivel az ott tárolt, felhasznált veszélyes anyagok mennyisége meghaladja a rendeletben meghatározott határértéket.

A VESZÉLYES TEVÉKENYSÉGEK ÉS JELENLÉVŐ VESZÉLYES ANYAGOK

Az üzemben folyó veszélyes tevékenység, a veszélyes anyagok telephelyen történő előfordulási lehetőségei

**Unilever Magyarország Kft.
Veszprémi Algida Jégkrémgyára**

Az üzem területén jégkrém gyártás történik, veszélyes anyagokkal kapcsolatos gyártást nem folytatnak, kémiai folyamatok nem játszódnak le. A legnagyobb veszélyforrás a hűtési technológiában jelenlévő ammónia jelenti, amely a hűtőrendszer működését biztosítja. Mennyisége a feltöltöttségtől függően a tartályokban és a csővezetékben összesen 40-45 tonna. Az üzemben két különálló hűtőrendszer üzemel, az 1. rendszer a termeléshez, a 2. rendszer a tároláshoz szükséges hőmérsékletet biztosítja. A két rendszer elvi felépítése azonos, mindkét hűtőrendszer ammónia hűtőközeggel üzemel. A hűtőrendszer ammóniával való feltöltése egy-kétévente történik. A hűtési rendszer ammónia töltését külső vállalkozás/beszállító végzi a telephely alkalmazottainak felügyelete mellett.

Jelen lévő veszélyes anyag az ammónia (cseppfolyós és gáz halmazállapotban).

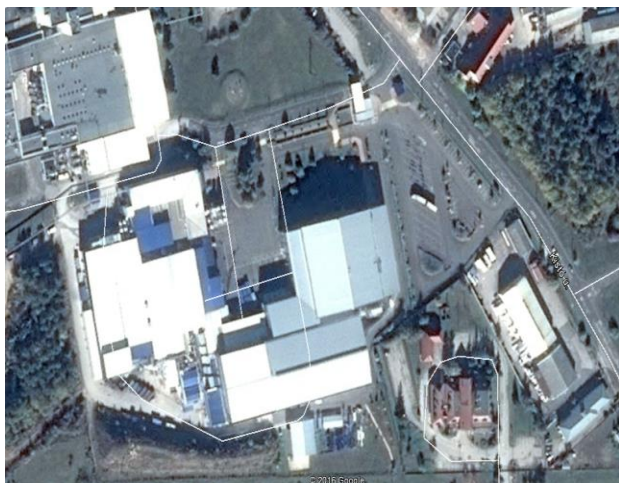
Az ammónia szintelen gáz, jellegzetes szúrós szagú. Az ammóniagáz könnyebb a levegőnél, mégis a folyadékfázisban szabadba jutó ammóniából keletkező hideg köd nehezebb a levegőnél, ezért a talajszinten marad. Amennyiben a nyomás alatt tárolt ammónia atmoszférikus nyomáson azonnal kiterjed, a gázfázis kiáramlása után a megmaradó folyadék mennyiség kb. 15 %-a elgőzölög.

Fontos, hogy az érzékszervekkel érezhető ammónia szag küszöbértéke az egészségügyi határérték alatt van. Szúrós szaga már 5 ppm-es koncentrációban érzékelhető, de MAK értéke (egészségügyi határérték) 28 ppm, de 100 ppm-ig nem kell káros hatással számolni.

Kárelhárítás szempontjából legfontosabb tulajdonsága, hogy vízben rendkívül jól oldódik, s a hideg víz jobb oldási hatékonyságot mutat, mint a meleg.

A BALESET LEHETSÉGES HATÁSAI ÉS AZOK ELHÁRÍTÁSA

Unilever Magyarország Kft. Veszprémi Algida Jégkrémgyára



A telephelyen a fő veszélyforrást a hűtőrendszerben lévő ammónia jelenti.

A szabadtéri ammóniarendszer vonatkozásában vizsgálva lett:

- a tartályok sérülése,
- a csővezetékek sérülése és,
- a tartálykocsi sérülése.

Az ammónia szabadkerülése során az alábbi következménnyel kell számolni:

- 1) tűz,
- 2) mérgezés,
- 3) robbanás.

Az esetleges súlyos ipari balesetek során kialakuló egészség-, esetleg környezetkárosító hatások:

- A lakosságot veszélyeztető hatással akkor kell számolni, amennyiben a védelmi intézkedések – szabadba került ammónia hígítása, oldása vízzel, vízpajzs felállítása, sérülés megszüntetése elmaradnak.
- A lakosságot és a szomszédos gazdasági tevékenységet számításba vevő társadalmi kockázat alapján megállapítható, hogy a telephely a 219/2011. (I.26.) Korm. rendelet szerint elfogadható kockázatot jelent.
- A szabadba jutó cseppfolyós ammónia gyors halmazállapot-változáson megy keresztül, és gázként terjed tovább. Az anyag maró hatású a szemre, a bőrre és a légzőszervrendszerre.
- Koncentrációk: (Előnye, hogy szúrós szaga már 5 ppm-es koncentrációban érzékelhető.)
 - MAK értéke 28 ppm, de 100 ppm-ig nem kell káros hatással számolni;
 - 200 ppm-nél szemek légutak ingerlése;
 - 400 ppm-nél fulladásérzés, gyomorgörcsök;
 - 1700-5000 ppm görcsös köhögés, 30 perces hatás halálos lehet;
 - 5000 ppm felett a légzőrendszer bénulása, halál lép fel.
- Nagy koncentrációban a gáz belégzése hirtelen blokkolhatja a légzést. A hangrészgörcs, vagy gégeödéma fulladásos halálhoz vezethet. Késleltetett tünetek: a nagy koncentráció belégzése tüdőviznyőt okozhat. A tüdőviznyő tünetei gyakran csak néhány órával később jelentkeznek és a fizikai megterhelés fokozza súlyosságukat. Ezért fontos a nyugalomba helyezés és az orvosi megfigyelés.
- Környezetkárosító hatással az Unilever Magyarország Kft. Veszprémi Algida Jégkrémgyár által jelentett veszélyeztetettségéből kiindulva nem kell számolni.

A veszélyes üzem veszélyhelyzeti tevékenysége, és az elhárításban érintett felelős személyek, szervezetek, azok felkészültsége és felszereltsége:

- Unilever Magyarország Kft. Veszprémi Algida Jégkrémgyára az esetlegesen kialakult helyzet kezelésére Súlyos Káresemény Elhárítási Tervvel rendelkezik.
- A tervben megfogalmazott feladatokat, intézkedési sorokat az üzem rendszeresen hatósági felügyelet mellett gyakorolja.
- Az üzem területén egy havária csoport dolgozik, akik a katasztrófavédelmi erők helyszínre érkezéséig az elsődleges beavatkozásokat megteszik.

AZ ÜZEMELTETŐK NYILATKOZATA A SÚLYOS BALESETEK MEGELŐZÉSÉRE

Az üzem működése során az összes technikai és biztonsági előírást betartja, azonban a legnagyobb elővigyázottság ellenére, még ha nagyon kis valószínűséggel is, de előfordulhat, hogy súlyos ipari baleset következik be.

Az üzem vezetői és dolgozói mindent megtesznek azért, hogy beavatkozásukkal megakadályozzák katasztrófahelyzet kialakulását. Ennek érdekében biztonsági intézkedéseket hoztak, önműködő jelző berendezéseket működtetnek, rendszeresen megtartott gyakorlatokkal fejlesztik és szinten tartják kárelhárító-, mentő ismereteiket, képességeiket.



TÁJÉKOZTATÓ A TELEPÜLÉS KÜLSŐ VÉDELMI TERVÉRŐL

A KÜLSŐ VÉDELMI TERV RÖVID ÖSSZEFOGLALÁSA

A polgármester a Veszprém Megyei Katasztrófavédelmi Igazgatósággal együttműködve, az üzem által kidolgozott SKET alapján, elkészítette a település Külső Védelmi Tervét. A Külső Védelmi Terv „a katasztrófavédelemről és a hozzá kapcsolódó egyes törvények módosításáról” szóló 2011. évi CXXVIII. törvényben, valamint „a veszélyes anyagokkal kapcsolatos súlyos balesetek elleni védekezésről” szóló 219/2011. (X. 20.) Kormányrendeletben foglaltak alapján készült.

A Külső Védelmi Terv a település lakosságának mentése, az anyagi javakban, a környezetben bekövetkező károk enyhítése érdekében végrehajtandó rendszabályok bevezetésére, a végrehajtó szervezetre, a vezetésre, az adatszolgáltatásra vonatkozó intézkedéseket tartalmazza.

A település súlyos ipari balesetek elleni védelmét biztosító felelős személyek, szervezetek:

- Unilever Magyarország Kft. esetében a gyárigazgató,
- Veszprém Megyei Jogú Város polgármestere,
- Veszprémi Járási Helyi Védelmi Bizottság elnöke,
- Veszprémi Hivatásos Tűzoltó-parancsnokság,
- Országos Mentőszolgálat Veszprémi Állomása,
- Veszprémi Rendőrkapitányság,
- települési polgári védelmi szervezet.

A LAKOSSÁGVÉDELME MÓDSZEREI

Védekezési feladatok:

- A lakosság riasztása, tájékoztatása a kialakult helyzetről.
- A védekezést irányító szervezet megalakítása, működtetése.
- Intézkedés kiadása a lakosság védelmére.
- Kárelhárítási feladatok végzése (területzárás, sérültek mentése, közművek helyreállítása)
- Utómunkálatok elvégzése (infrastruktúra helyreállítása, romeltakarítás, stb..)
- Helyreállítás, újjáépítés.

Veszélyhelyzet bekövetkezésekor:

A lakosság riasztása motoros szirénával, tájékoztatása hangszórókon keresztül, a polgármester utasítására történik.

Motoros sziréna és hangszórázó eszközök telepítési helyei:

8200 Veszprém, Szent István utca 56. (Dózsa György Általános Iskola)

Elektronikus riasztó-tájékoztató eszközök telepítési helyei:

Amennyiben elektromos eszköz a riasztásra nem használható, a településen lévő harang félreverésével, illetve gépjárművekre szerelt hangszórázó segítségével fogják a lakosság figyelmét felkelteni.

A riasztást követő magatartási szabályok:

- Aki gépjárművel közlekedik, a gépjárművet biztonságosan állítsa le úgy, hogy az ne képezzen forgalmi akadályt!
- Az épületek nyílászáróit zárják be, a szellőztető berendezéseket kapcsolják ki!
- Nyílt láng használatával vagy szikraképződéssel járó tevékenységet szüntessék meg!
- A lakásokat áramtalanítsák!
- Robbanás bekövetkezésekor védekezzenek a lehulló tárgyak, a repülő üvegszilánkok ellen! Amennyiben detonáció hangjának gyanúja merül fel, húzódjanak el az ablakoktól, illetve az üvegfelületek közeléből!
- Keressenek védelmet az épület szilárd belső helyiségeiben!
- Kerüljék a dőlésveszélyes tárgyak közelségét!
- Figyeljék a polgármester, a katasztrófavédelem és a rendőrség hangszórázó közleményeit!
- Szükség esetén az országos és helyi médiák közreműködésével is tájékoztatjuk a kialakult helyzetről a lakosságot!
- Készüljenek fel a lakásaik elhagyására!
- A munkahelyen dolgozók illetve intézményekben tartózkodók a vezetők utasításai szerint tevékenykedjenek!
- Lehetőség szerint kísérik figyelemmel, hogy a szomszédjaik és a közelükben tartózkodók a közleményeket, felhívásokat meghallották-e!

A polgármester az üzemtől kapott tájékoztatás alapján dönt arról, hogy a lakosság védelme érdekében milyen lakosságvédelmi intézkedést rendel el.

Elzárkózás, vagy kimenekítés akkor rendelhető el, ha katasztrófa esetén a környezetbe jelentősen mérgező-hatású anyag került és rövid idő áll rendelkezésre szervezett kitelepítés végrehajtására. Kitelepítés elrendelésekor a Helyi Védelmi Bizottság elnöke gyülekezési helyeket jelölhet ki (kitelepítési terv szerint).

Sérültek mentése:

A sérültek elsősegélyben részesítését a házi orvos végzi, majd intézkedik a súlyosabb sérültek elhelyezésére, elszállításukat az Országos Mentőszolgálat területileg illetékes mentőállomása(i) végzi.

Elzárkóztatás:

Magatartási szabályok elzárkóztatás elrendelése esetén:

- Az utcán tartózkodók a legrövidebb úton menjenek haza (vagy valamelyik közeli közintézménybe).
- Az otthon tartózkodók a nyílászárókat csukják be, a szellőző részeket ruhával tömjék be.
- Azokat a járókelőket, akiknek nincs hová menniük, átmenetileg fogadják be.
- Amíg arra engedélyt nem kapnak, otthonaikat a saját érdekükben ne hagyják el.

Kimenekítés:

A településen az elzárkóztatott lakosság kimenekítésére akkor kerülhet sor, ha a mérgezőanyag maradandósága a 12 órát várhatóan meghaladja.

Amennyiben az otthonaik elhagyása szükségessé válik mi az, amit feltétlenül vigyenek magukkal.

Személyi „túlélő csomag” tartalma:

- személyi okmányok, készpénz, bankkártya
- 2-3 napra elegendő élelem, legalább 1 liter ivóvíz
- az évszaknak megfelelő ruházat, lábbeli, váltás fehérnemű,
- tisztálkodási eszközök
- rendszeresen használt gyógyszerek
- takaró (hálózsák)
- hordozható rádió

A túlélő csomag tömege lehetőleg ne haladja meg a 20 kg-ot!

A lakásból való távozáskor kapcsolják ki, illetve zárják el a villany, víz és gázvezetékeket és oltás el a kályhában a tüzet.

A mozgásképtelen beteg családtagot (amennyiben nem tudják elvinni) a gyülekezési helyen be kell jelenteni, egy visszamaradó családtag felügyelete mellett meg kell várni, amíg elszállításukról a hatóság intézkedik.

Esetleges kitelepítés elrendelése esetén a hatóság **településrészenként** az alábbi **gyülekezési hely(ek)**et jelölte ki:

- 8200 Veszprém, Dózsa György tér.

Elhelyezés (kimenekítés, kitelepítés esetén): A település kitelepítési-befogadási terve alapján történik.

Legyenek nyugodtak! A hátrahagyott értékek őrzéséről a hatóságok gondoskodnak.

Helyreállítás: A baleset során keletkezett épületkárok bejelentése, nyilvántartásba vétele a polgármesteri hivatalban történik.

A lakosság védelme érdekében hozott intézkedésekért a polgármester a felelős. A polgármester irányítja helyi szinten a polgári védelmi feladatok ellátását.

Védekezésben résztvevő szervezetek:

- Veszprém Megyei Jogú Város település polgármestere
☎: 88/549-100
- Veszprémi Járási Helyi Védelmi Bizottság Elnöke
☎: 88/550-505
- Veszprém Megyei Katasztrófavédelmi Igazgatóság
☎: 88/620-808 ☎: 112
- Veszprémi Katasztrófavédelmi Kirendeltség
☎: 88/590-620
- Veszprémi Hivatásos Tűzoltó-parancsnokság
☎: 88/590-620
- Veszprémi Járási Katasztrófavédelmi megbízott
☎: 88/590-620
- Veszprémi Rendőrkapitányság
☎: 88/428-022 ☎: 112
- OMSZ Közép-dunántúli Regionális Mentőszervezet Veszprém Megyei Mentőállomás
☎: 88/423-299 ☎: 112
- Települési polgári védelmi szervezet



TOVÁBBI INFORMÁCIÓ, HOZZÁFÉRHETŐSÉG

Illetékes Katasztrófavédelmi Igazgatóság elérhetőségei:

Veszprém Megyei Katasztrófavédelmi Igazgatóság

Cím: 8200 Veszprém, Dózsa György út 31.

Tel.: 06-88/620-800

E-mail: veszprem.mki@katved.gov.hu

<http://www.veszprem.katasztrofavedelem.hu/>

Részletesebb releváns információ a Veszprém Megyei Katasztrófavédelmi Igazgatóság Iparbiztonsági Főfelügyelőségén szerezhető be.

További felvilágosítás a katasztrófavédelem honlapjáról szerezhető be.

<http://www.katasztrofavedelem.hu/>

TÁJÉKOZTATÓ SZERVEZETEK

BM OKF elektronikus tájékoztató rendszere: www.katasztrofavedelem.hu

Veszprémi Katasztrófavédelmi Kirendeltség: tel/fax: 88/590-620, 88/590-627
email: veszprem.kvk@katved.gov.hu

Veszprémi Hivatásos Tűzoltó-parancsnokság: tel/fax: 88/590-620, 88/590-627
email: veszprem.htp@katved.gov.hu

SEGÉLYHÍVÓSZÁM

KÖZPONTI SEGÉLYHÍVÓ: **112**

(RENDŐRSÉG, TŰZOLTÓSÁG, MENTŐK)